



A fons

# La fauna, uno de los grandes tesoros

La importante zona de montaña que mantiene la ciudad, el paso del río y la proximidad

**S**ant Boi atesora una importante fauna desconocida por la mayoría de los ciudadanos. El municipio es muy singular con relación a otras poblaciones de la comarca del Baix Llobregat ya que concentra una gran variedad de ambientes distintos: urbano, industrial, forestal, agrícola, fluvial y deltáico.

Este hecho explica por qué en nuestra ciudad existe una gran diversidad de flora y consecuentemente de fauna. Las características de cada uno de los espacios que concentra el municipio permiten dar respuesta a las necesidades de una gran variedad de plantas y animales. Gracias a estos factores tenemos el privilegio de observar desde las especies más comunes de los parajes mediterráneos, hasta ejemplares exóticos como los flamencos o orquídeas.

### Espacio para descansar

A pesar del importante desarrollo industrial y urbanístico que han experimentado tanto nuestro municipio y como la comarca del Baix Llobregat a lo largo de varias décadas, Sant Boi aún mantiene resquicios donde la fauna puede encontrar un espacio adecuado para descansar, criar o alimentarse.

El clima suave, la presencia de lugares húmedos, la existencia de zonas de cultivo o la concentración de zonas arboladas, son un reclamo de interés especialmente para las aves. De la gran cantidad y variedad de avifauna que se

concentra en Sant Boi, tanto de forma permanente como temporal debido a las migraciones, hay que destacar la que podemos observar en la zona forestal, en el río y en la zona húmeda "Les Basses de Can Dimoni".

### Enclaves únicos

La montaña de Sant Ramon y el valle de Santa Bárbara son enclaves únicos para poder apreciar aves rapaces nocturnas. El mochuelo, la lechuza, el búho o el cárabo común se pueden ver de forma permanente, mientras que el autillo puede observarse de manera puntual. El autillo nidifica en nuestro territorio aunque su presencia es más común durante los meses de verano procedente de África, donde regresa en otoño para pasar el invierno.

Estos enclaves forestales son testigos únicos del vuelo del gavián, el ratonero, que suele aparecer en invierno o el cernícalo, que incluso anida en nuestro municipio.

Pese al estado de degradación del río Llobregat y, aunque parezca sorprendente, actualmente da cobijo a un número

Pedro Martín



El martin pescador, ave protegida, puede verse a menudo en el humedal deltaico Les Basses de Can Dimoni

importante de especies que utilizan este espacio para hacer un alto en el camino durante su viaje migratorio.

Así pues, es frecuente observar el martin pescador, la garcilla bueyera, el martinete o la cigüeñela. Aunque no es un hecho

Abajo, de izquierda a derecha, la reineta meridional (presente en Can Dimoni); hembra de pato común (podemos verla en el río); garza real (para verla hay que acercarse al río); el cárabo y el autillo se concentran en el valle de Santa Bárbara y en la montaña de Sant Ramon

Juan Mora

Xavier Sánchez





# s de Sant Boi

idad con el Delta del Llobregat hacen de Sant Boi un enclave ideal para las aves



muy común, en los últimos años se pueden ver pequeñas colonias de flamencos que durante unos días se instalan en la zona fluvial de Sant Boi.

#### El tesoro de Can Dimoni

Can Dimoni también encierra una parte del tesoro faunístico del

municipio. En este humedal, situado en medio del Delta del Llobregat podemos encontrar diferentes especies de ánades, como la polla de agua o el pato cuchara, el avetorillo o el martín pescador. Además de las aves, hay que destacar otros animales de interés como la serpiente de agua o la reineta meridional.

A parte de las aves, hay que resaltar la presencia de algunos mamíferos que se pueden observar en la montaña y en las zonas agrícolas. La gineta, el tejón, la comadreja, el jabalí, las musarañas, los erizos, las ardillas e incluso en algunas ocasiones el zorro, son los mamíferos más destacables. En muchos casos es casi imposible observarlos aunque sí es habitual seguirles el rastro.

#### Proteger la fauna

El elevado valor de la fauna de Sant Boi ha supuesto que diferentes entidades ecologistas, entre ellas el grupo ENCINA, en aplicación de la ley autonómica de protección de animales de la Generalitat de 1988, hayan impulsado, con el apoyo del Ayuntamiento, diferentes acciones, como la prohibición de caza con arma.

Victor Joglar



Mariposa chupaleche

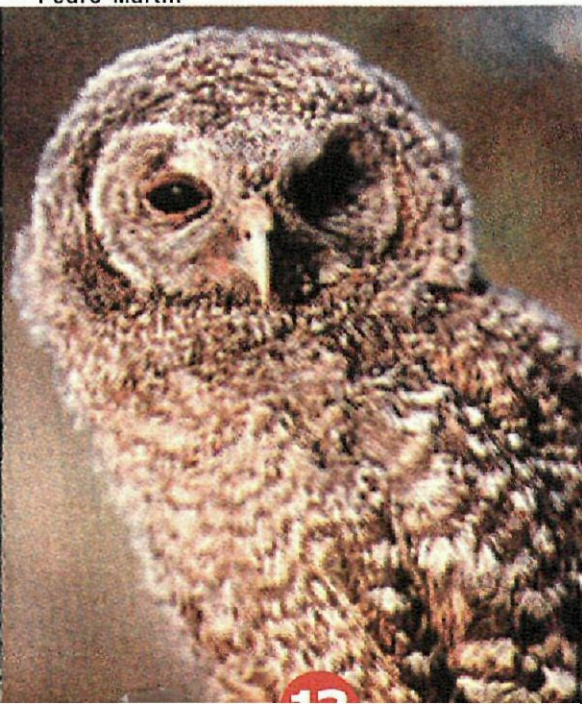
#### Estudio sobre mariposas

Desde hace dos años Sant Boi forma parte del estudio Butterfly Monitoring Scheme (BMS), un proyecto que tiene como objetivo recopilar datos sobre la población de mariposas diurnas en espacios naturales. Según Victor Joglar, miembro del grupo ecologista ENCINA y que realiza este proyecto en Sant Boi, «las mariposas son un importante bioindicador de la salud del ecosistema y son muy sensibles a los cambios climáticos. Existen estudios en los que se están comenzando a valorar los efectos del cambio climático sobre sus poblaciones». Joglar señala que aún es pronto para valorar los datos recogidos en Sant Boi «aunque para estar en el área metropolitana se han encontrado unas 48 especies diferentes. Esto es muy buena señal».

Paco Feria



Pedro Martín



Pedro Martín

