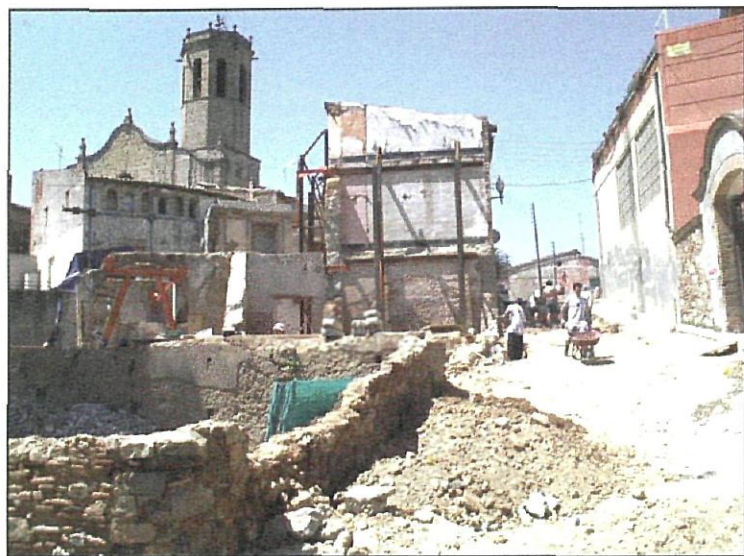


La vila romana del nucli antic estava situada sota l'actual edifici de la masia Can Torrents

La part noble de la vila romana, cor de l'assentament del nucli antic de la ciutat, estava situada en el terreny de l'edifici de Can Torrents, construït a partir del segle XV. Així ho demostren les darreres excavacions arqueològiques que es realitzen simultàniament a les obres de remodelació de la zona del Puig del Castell. La troballa és un element fonamental per anar completant el trencaclosques de la història de la ciutat.



Can Torrents utilitza una part dels murs de la vila romana com a fonaments

La vila era la hisenda d'una família acomodada dedicada al conreu i la comercialització del vi

■ Els arqueòlegs han descobert part dels murs de dues de les habitacions d'una gran casa rural que es va construir entre els segles I aC. i primer de la

nostra era, i va perdurar fins als segles V i VI. La propietat es dedicava al conreu i la comercialització del vi, activitat econòmica principal de la zona en aquells moments. A banda dels propietaris, la finca tenia masovers i esclaus encarregats de fer les tasques domèstiques i d'elaboració del vi. La casa tenia tres parts: els magatzems, situats a l'actual plaça de la Constitució, la part noble, ara descoberta a Can Torrents, i els jardins.

Punt estratègic

La vila era en un punt geogràfic estratègic, en el qual confluïen el mar i el riu molt abans que es formés el Delta del Llobregat. Aquest fet fa suposar que l'assentament tenia una activitat comercial molt important, per la qual cosa estava sotmesa a les decisions polítiques de Roma. Els experts han trobat restes de ceràmica i objectes de la

vida quotidiana, alguns dels quals força singulars, com un petit bol de ceràmica vidriada molt rar a l'època.

Les excavacions es realitzen a la zona compresa entre el carrer Hospital, la Pau, zona de l'església de Sant Baldiri i el turó del Castell. També han permès trobar importants restes medievals a Can Barraquer, entre les quals hi ha unes canalitzacions que quedaran a la vista en el futur museu i uns dipòsits singulars (quilmes) que es podrien haver utilitzat en el procés d'elaboració de l'oli.

Un equip de treball

Un equip de 20 especialistes dirigits per 5 arqueòlegs s'ha encarregat dels treballs que s'han perllongat tot l'agost. Amb ells ha col·laborat un grup d'experts en dibuix arqueològic, antropologia, laboratori d'anàlisi, medievalistes i món antic.

Viure Sant Boi actualitzarà su diseño y ampliará páginas y tirada a partir de octubre

■ *Viure Sant Boi* estrenarà disseny el pròxim mes de octubre. La modernització de la imatge de la revista municipal irà acompanyada de altres novetats, com el augment del número de pàgines (de 20 a 24), la ampliació de la tirada (de 31.000 a 32.000 exemplars mensuals) i el uso de paper reciclado. Asimismo, *Viure Sant Boi* incorporará una estructura fija de secciones, con la intención de que su lectura sea lo más cómoda y ordenada posible.

Desde el punto de vista de los contenidos, la 'nueva' revista municipal dispondrá de más espacio para el género de la opinión y para



Impresión de prueba de una portada con el nuevo diseño

reflejar la tarea de las entidades ciudadanas, la vida cultural del municipio y la actividad deportiva. La portada incluirá un sumario con los principales temas de cada número.

L'Ajuntament considera insuficient el nombre de noves aules escolars concedides per la Generalitat

■ El curs escolar 2002-2003 començarà, el 16 de setembre, amb més alumnes matriculats que l'anterior, però sense el creixement de grups necessari per fer-hi front a Sant Boi. L'Ajuntament considera que la Generalitat de Catalunya concentra massa l'alumnat de primària, cosa que perjudica la qualitat de l'educació. Els principals problemes es creen a Marianao, on el creixement de la natalitat és més acusat.

Més matrícules

La matriculació de P3 ha crescut de 714 a 797 alumnes. Segons el punt de vista municipal, aquest important augment (83 alumnes més que el curs an-



terior), exigiria implantar quatre grups nous, ja que la ràtio que fixa la llei és de 25 alumnes per aula. La Generalitat ha creat un grup al col·legi Rafael Casanova i un altre al Pedagogium Cos. Però no ha atès la petició municipal de crear, si més no, un tercer grup addicional al col·legi

Josep Maria Ciurana. (Aquest centre educatiu podria absorbir una bona part dels alumnes que resideixen a la part de Marianao més pròxima a Cooperativa.)

Planificar millor

Un altre problema és que en determinades zones del municipi hi ha més de 25 alumnes per grup. Això és, d'entrada, poc aconsellable, i a més impedeix disposar de vacants perquè s'incorporin durant el curs alumnes nouvinguts a Sant Boi. L'Ajuntament considera que la Generalitat no hauria de planificar la dotació d'aules a curt termini; en els últims anys, quan la natalitat era més baixa, s'han tancat grups que ara costarà tornar a obrir.